



Município de
Vendas Novas



vendas novas
era uma vez uma princesa...

RELATÓRIO DE ATIVIDADE DA AUTORIDADE DE TRANSPORTES

“MUNICÍPIO DE VENDAS NOVAS”
2021

ÍNDICE

1. DEFINIÇÃO DE ÂMBITO	5
2. GOVERNANÇA OU A AUTORIDADE DE TRANSPORTES DO ALENTEJO CENTRAL	7
2.1. A Autoridade de Transportes de Vendas Novas	7
2.2. A rede de Transportes de Vendas Novas	7
3. A OFERTA	8
3.1. Enquadramento	8
3.2. Indicadores de Oferta.....	8
3.3. Cobertura Populacional	9
3.4. Sistema Tarifário	9
4. PROCURA	11
4.1. Passageiros Transportados	11
4.2. Taxa de ocupação média anual da frota	13
4.3. Taxa de fraude	13
5. MATERIAL CIRCULANTE	14
5.1. Características do Material Circulante	14
5.2. Idade média da frota.....	14
6. INDICADORES ECONÓMICO-FINANCEIROS	15
6.1. Receitas tarifárias anuais por título de transporte	15
6.2. Despesas da AT com o serviço público de transporte de passageiros	17
6.3. Investimentos.....	17
6.4. Financiamento dos serviços	17
7. QUALIDADE E SEGURANÇA DO SERVIÇO PÚBLICO DE TRANSPORTES.....	18
7.1. Qualidade do serviço público de transportes	18
7.2. Reclamações.....	18
7.3. Sistema de informação ao público	18
7.4. Sinistralidade rodoviária.....	18
7.5. Security.....	18

8. SUSTENTABILIDADE	19
8.1. Consumo energético	19
8.2. Emissões de GEE	19

ÍNDICE DE FIGURA

Figura 3.1 – Rotas (linhas) contratadas pela AT de Vendas Novas.....	8
Figura 4.1 – Procura nos serviços de transporte da AT Vendas Novas.....	11
Figura 4.2 – Evolução mensal da procura nos serviços de transporte da AT Vendas Novas.....	12
Figura 4.3 - Passageiros transportados por título de transporte	12
Figura 6.1 – Evolução mensal das receitas tarifárias do serviço “Mais Perto”	15
Figura 6.2 – Evolução mensal das receitas com bilhetes no serviço “Mais Perto”	16
Figura 6.3 – Evolução mensal das receitas com passes no serviço “Mais Perto”	16

ÍNDICE DE QUADROS

Quadro 3.1 – Síntese da Oferta – AT Vendas Novas 2020.....	9
Quadro 3.2 - % de população servida por serviços de TPCR	9
Quadro 3.3 – Tarifários dos Serviços Urbanos “Mais Perto”	10

1. DEFINIÇÃO DE ÂMBITO

O Regulamento (CE) n.º 1370/2007, do Parlamento Europeu e do Conselho, de 23 de outubro de 2007, refere no seu artigo 7.º, que: “Cada autoridade competente torna público, anualmente, **um relatório circunstanciado sobre as obrigações de serviço público da sua competência**. Esse relatório inclui a data de início e a duração dos contratos de serviço público, os operadores de serviço público selecionados e as compensações e os direitos exclusivos que lhes são concedidos como contrapartida. O relatório estabelece a distinção entre transporte por autocarro e por caminho-de-ferro, possibilita o controlo e a avaliação do desempenho, da qualidade e do financiamento da rede de transportes públicos, e, se adequado, presta informações sobre a natureza e a extensão dos direitos exclusivos concedidos. O relatório toma em consideração os objetivos estratégicos enunciados em documentos sobre a política de transportes públicos nos Estados-Membros em causa.”.

Por outro lado, o Regulamento n.º 430/2019, de 16 de maio, estabelece que, até ao fim do primeiro semestre de cada ano, as Autoridades de Transportes (AT) deverão remeter à Autoridade da Mobilidade e dos Transportes (AMT) “Um relatório de desempenho sumário relativo ao serviço público de transporte de passageiros no ano anterior, com o conteúdo mínimo constante do anexo ao presente regulamento, desagregado em todas as suas dimensões, por referência à atividade de serviço público, por linha e/ou contrato de serviço público e outras atividades do operador de serviço público”.

É entendimento da AMT que o “cumprimento da obrigação de reporte constante do Regulamento n.º 430/2019, poderá coincidir com a publicação do relatório previsto no Regulamento (CE) n.º 1370/2007.”

Deste modo o presente relatório de atividades da Autoridade de Transportes tem como objetivo o cumprimento das obrigações de reporte de acordo com a moldura legal acima enunciada, pelo que o documento será colocado na página do Município de Vendas Novas (www.cm-vendasnovas.pt) e remetido à AMT.

2. GOVERNANÇA OU A AUTORIDADE DE TRANSPORTES DO ALENTEJO CENTRAL

2.1. A Autoridade de Transportes de Vendas Novas

Enquanto autoridade de transportes, o Município de Vendas Novas, decidiu em 2017 implementar um novo serviço de transporte, com o objetivo de melhorar a mobilidade urbana da cidade. Este serviço foi criado com o intuito de prestar um serviço público de transporte de passageiros, considerado necessário e essencial à realidade da cidade, melhorando a mobilidade da população e o seu acesso aos serviços.

Para assegurar o funcionamento deste serviço, foi contratado uma prestação de serviços ao operador público de transportes rodoviários.

O serviço contratado permitiu a criação de três rotas urbanas que ligam aglomerados urbanos periféricos ao centro da cidade.

2.2. A rede de Transportes de Vendas Novas

A rede de transportes de Vendas Novas é constituída por três linhas, todas elas municipais e regulares.

O serviço é promovido pelo Município de Vendas Novas e liga diferentes pontos da cidade ao seu centro urbano, garantindo o acesso aos principais equipamentos e serviços, a melhoria da mobilidade da população mais idosa e menor de 18 anos ao núcleo urbano.

3. A OFERTA

3.1. Enquadramento

Como referido anteriormente o serviço de transporte urbano de Vendas Novas é constituído por três rotas municipais (urbanas) e regulares:

- Linha Vermelha (Afeiteira);
- Linha Azul (Bombel);
- Linha Verde (Campos da Rainha).

Figura 3.1 – Rotas (linhas) contratadas pela AT de Vendas Novas



3.2. Indicadores de Oferta

Em 2021, o operador do serviço “Mais Perto” de Vendas Novas, **produziu 34 408 veic.km**, o que corresponde a **756 976 lugares.km**, estando no Quadro 3.1 apresentada a síntese da oferta.

Quadro 3.1 – Síntese da Oferta – AT Vendas Novas 2020

Linhas	N.º de circulações	Extensão (km)	N.º de Paragens	Horários	Material circulante	Vei.km/ ano
Linha Azul – Bombel	4	14	12	08h45 10h25 16h45 18h25	Minibus (22 lugares)	14 168
Linha Verde – Campos da Rainha	4	8	11	08h20 10h00 16h20 18h00	Minibus (22 lugares)	8096
Linha Vermelha - Afeiteira	4	12	15	07h45 09h25 15h45 17h25	Minibus (22 lugares)	12 144

Em 2021 as três linhas tiveram uma utilização correspondente a cerca de **3 036 circulações**, sendo a média de circulação diária nos dias úteis de 4 circulações. Ao fim de semana e feriados os serviços de transporte “Mais Perto” não se realizam.

3.3. Cobertura Populacional

A cobertura populacional do concelho de Vendas Novas, incluindo a rede municipal e intermunicipal contratualizada pela Autoridade de Transportes do Alentejo Central é a que se apresenta no quadro seguinte.

Quadro 3.2 - % de população servida por serviços de TPCR

Municípios	População coberta		População total	População coberta	
	PE	PNE		PE	PNE
Vendas Novas	11 260	11 164	11 381	100,0%	99,2%

No PNE apenas o lugar de Nicolau fica sem cobertura, tendo 96 habitantes.

3.4. Sistema Tarifário

O tarifário da rede urbana de Vendas Novas assenta em duas tipologias de títulos:

- Bilhete simples;
- Passe mensal.

Os passes mensais podem ser adquiridos com desconto por estudantes (-25%) e residentes com mais de 65 anos (-50%).

As crianças até 4 anos não pagam bilhete.

Quadro 3.3 – Tarifários dos Serviços Urbanos “Mais Perto”

Títulos	Tarifário
Bilhetes Simples	1 €
Passe Mensal	20 €
Passe Mensal Estudante	15 €
Passe Mensal Sénior	10 €

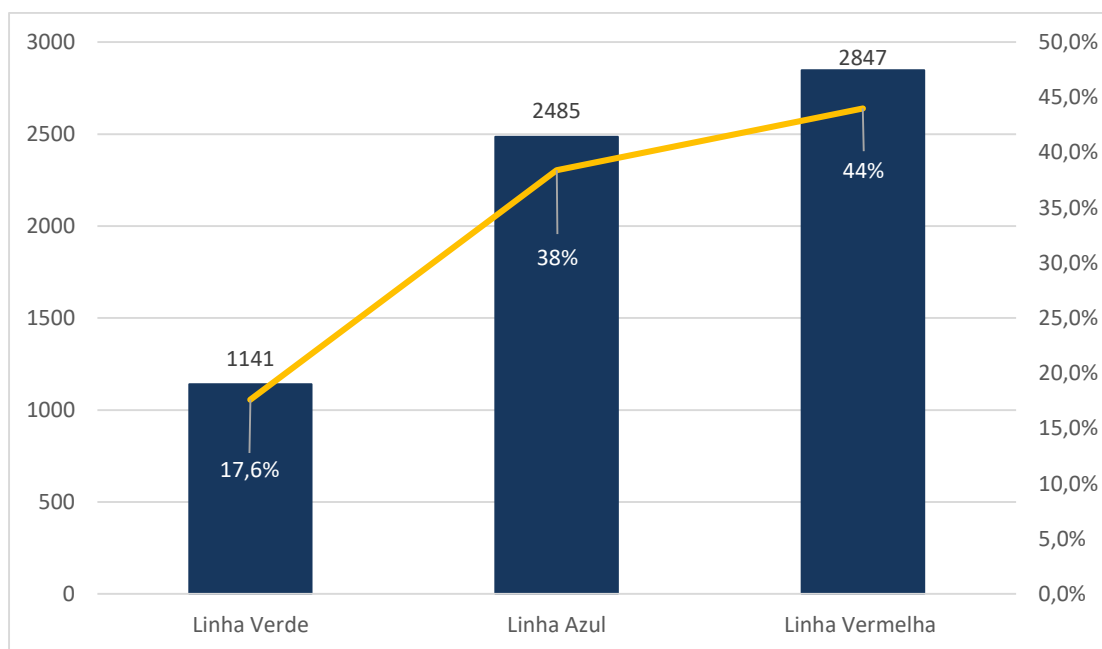
4. PROCURA

4.1. Passageiros Transportados

Em 2021, a rede urbana de Vendas Novas transportou 6 473 passageiros, cuja repartição pelas linhas se apresenta na figura seguinte.

A linha vermelha transporta 44% dos passageiros da rede urbana, o que correspondeu a 2 847 passageiros, seguindo-se a linha azul com 2 485 passageiros. A linha verde, mais curta e que se desenvolve no perímetro urbano da cidade transporta apenas 1 141 passageiros (17,6%) do global.

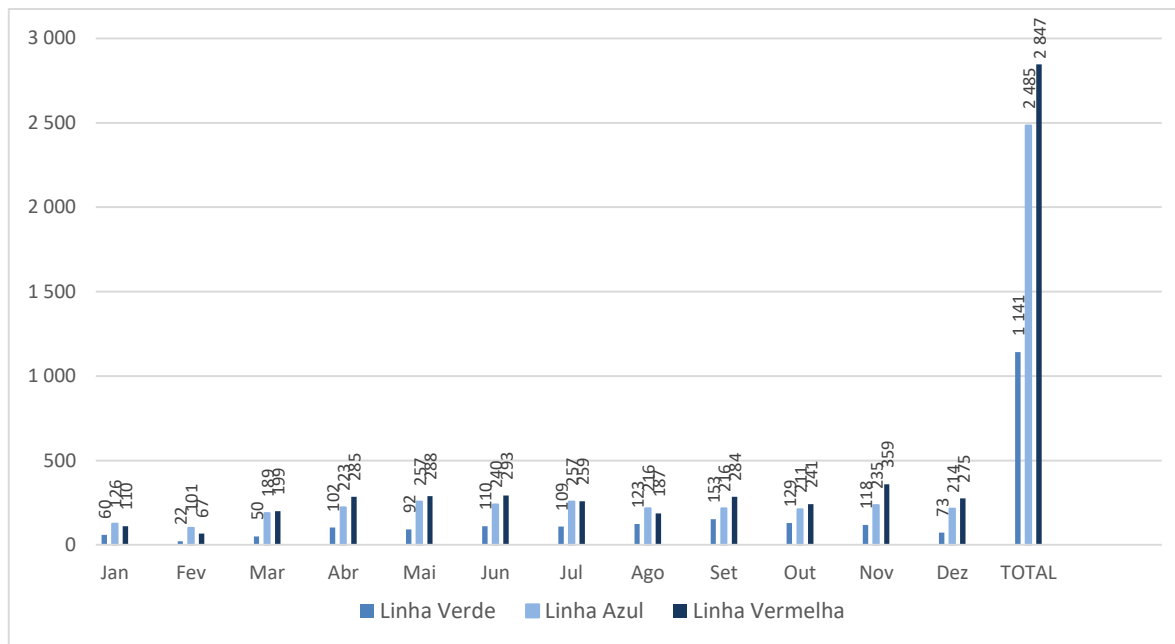
Figura 4.1 – Procura nos serviços de transporte da AT Vendas Novas



Fonte: Rodoviário do Alentejo, junho 2022

Analisando a evolução mensal da procura em 2021, pode observar-se que o primeiro trimestre do ano foi o que registou menor procura, verificando-se um crescimento progressivo a partir daí, ainda que com algumas oscilações.

Figura 4.2 – Evolução mensal da procura nos serviços de transporte da AT Vendas Novas

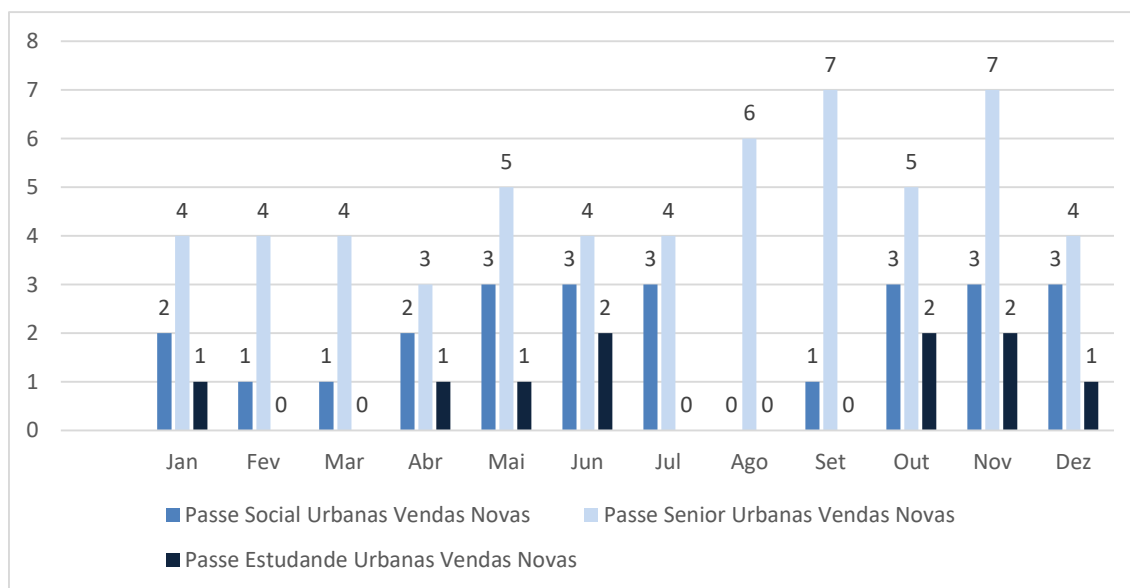


Fonte: Rodoviário do Alentejo, junho 2022

Importa ainda analisar a procura por título de transporte, sendo que a esmagadora maioria (79,7%) correspondiam a passageiros bilhetes simples.

Analisando a evolução mensal dos passes, pode concluir-se, pela figura seguinte, que as maiores quebras se deram nos passes estudantes (fruto do encerramento das escolas), tendo-se verificado um ligeiro aumento do número de passes seniores vendidos, face ao ano anterior.

Figura 4.3 - Passageiros transportados por título de transporte



Fonte: Rodoviário do Alentejo, junho 2022

Relatório Anual de Atividades da Autoridade de Transporte - 2021

4.2. Taxa de ocupação média anual da frota

O operador não forneceu este indicador.

4.3. Taxa de fraude

A taxa de fraude em 2021 foi de 0% não tendo sido detetada nenhuma ocorrência.

5. MATERIAL CIRCULANTE

5.1. Características do Material Circulante

A frota do serviço “Mais Perto” é composta por um veículo, a diesel, que cumpre com a norma ambiental EURO 5.

A lotação do mesmo é de 22 lugares:

- 15 sentados;
- 6 em pé;
- 1 lugar para pessoas com mobilidade condicionada.

5.2. Idade média da frota

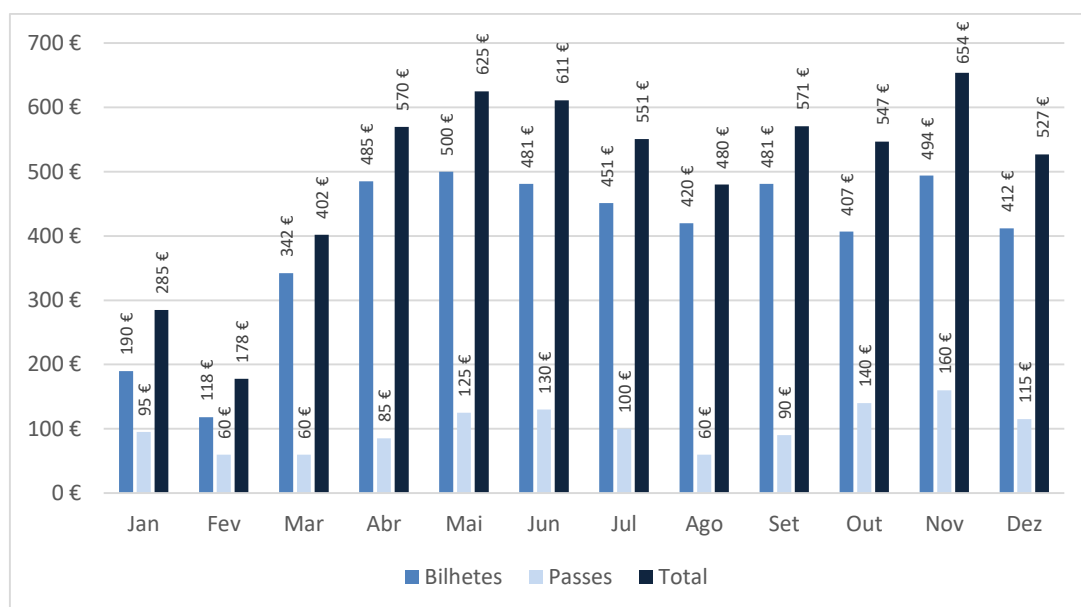
De acordo com o operador a idade média da frota é de 12 anos.

6. INDICADORES ECONÓMICO-FINANCEIROS

6.1. Receitas tarifárias anuais por título de transporte

Em 2021, as receitas tarifárias da Rodoviária do Alentejo decorrentes da operação do serviço “Mais Perto” ascenderam aos 6 001,00 €, dos quais, 1 220, 00 € (20,3%) se devem a venda de títulos mensais e os restantes 4 781,00 € a bilhetes de bordo. A evolução mensal representada na Figura 6.1 reflete o confinamento geral do país nos meses de janeiro e fevereiro, verificando-se um aumento da receita a partir daí, com especial incidência nos meses de maio e novembro.

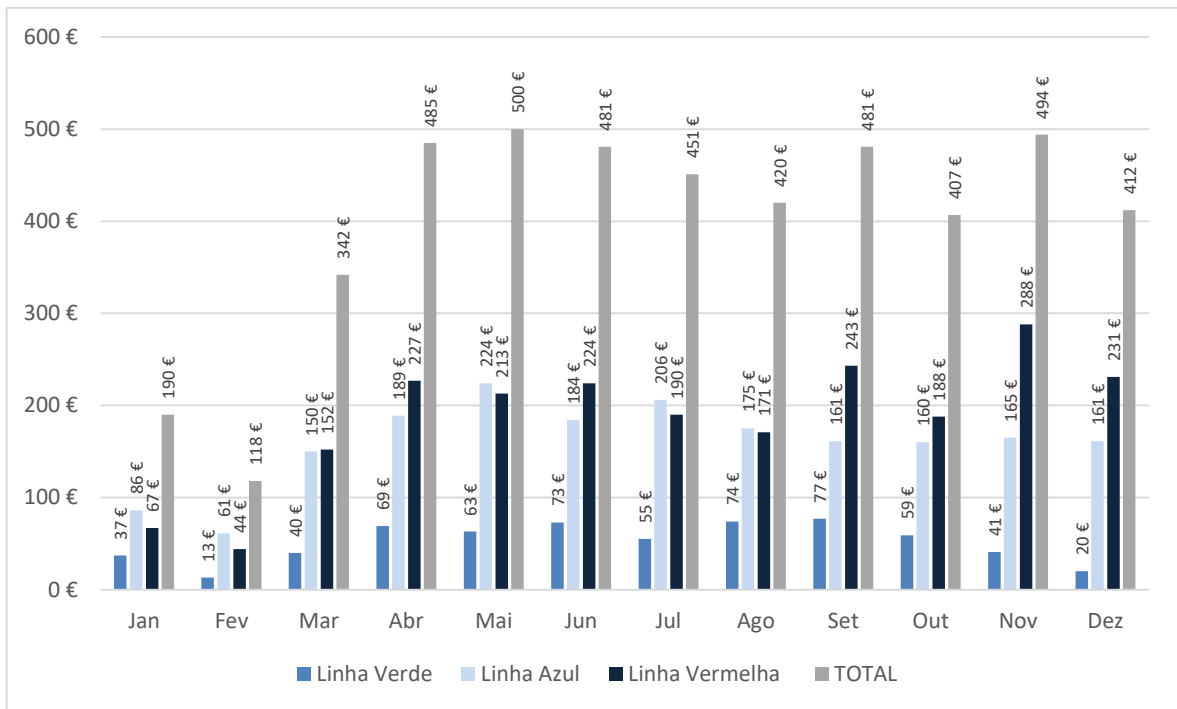
Figura 6.1 – Evolução mensal das receitas tarifárias do serviço “Mais Perto”



Fonte: Rodoviário do Alentejo, junho 2022

No que se refere aos bilhetes, em 2021, as receitas tarifárias ascenderam aos 4 781,00 €, dos quais 2 238,00 € (46,8%) está associada à procura na linha vermelha, seguindo-se a linha azul com 1922,00 € (40,2%) e a linha verde com 621,00 € de receitas, o que corresponde 13% do total de receitas.

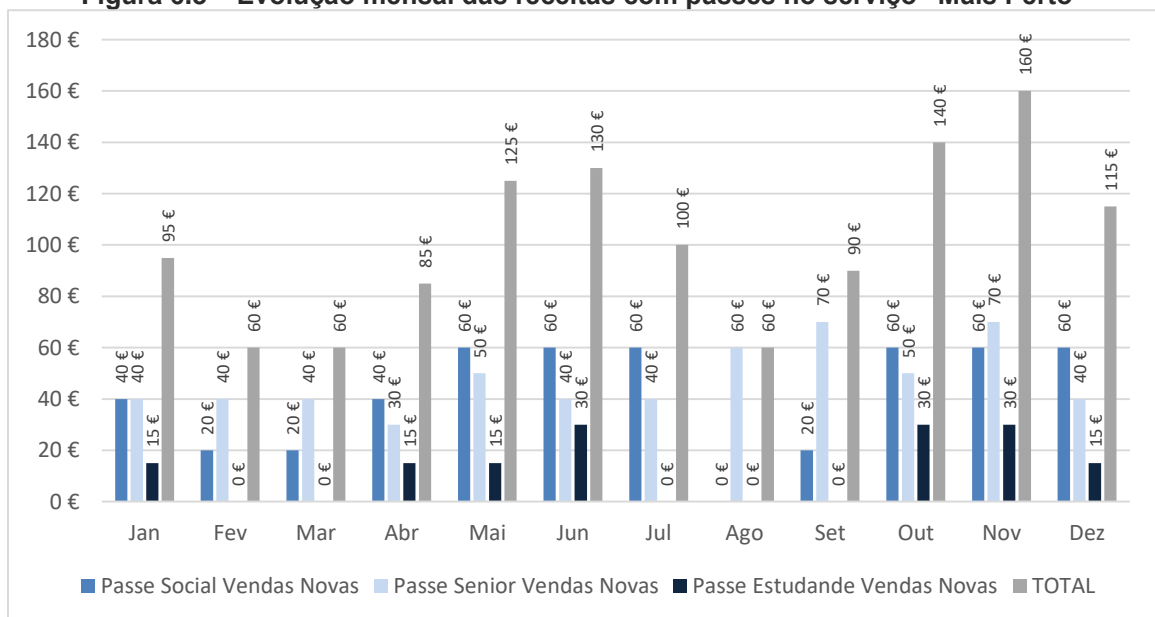
Figura 6.2 – Evolução mensal das receitas com bilhetes no serviço “Mais Perto”



Fonte: Rodoviário do Alentejo, junho 2022

Importa por fim analisar a evolução mensal das receitas com passes por tipologia dos mesmos, podendo concluir-se pela análise da figura seguinte que a evolução mensal segue a tendência das receitas globais e da venda de bilhetes. De referir que, entre fevereiro e março, e entre julho e setembro não foram registadas vendas de passes estudantes, o que está associado ao confinamento geral e às férias escolares.

Figura 6.3 – Evolução mensal das receitas com passes no serviço “Mais Perto”



Fonte: Rodoviário do Alentejo, junho 2022

6.2. Despesas da AT com o serviço público de transporte de passageiros

O Município de Vendas Novas tem contratada uma prestação de serviços ao operador, tendo em 2021 pago apenas o valor da renumeração pela prestação deste serviço público, que corresponde a 4 081,00 euros mensais.

6.3. Investimentos

Em 2021 não foram feitos investimentos no serviço.

6.4. Financiamento dos serviços

O serviço de transporte público “Mais Perto” é financiado através do orçamento do Município, tendo sido criada verba própria para execução do mesmo.

7. QUALIDADE E SEGURANÇA DO SERVIÇO PÚBLICO DE TRANSPORTES

7.1. Qualidade do serviço público de transportes

Relativamente aos serviços prestados pelo Operador “Rodoviária do Alentejo”, não foram realizados durante 2021 quaisquer inquéritos de satisfação no serviço “Mais Perto”.

No que se refere aos índices analisados: índice de regularidade e índice de pontualidade, de acordo com os dados disponibilizados pelo operador, conclui-se que têm elevados parâmetros de qualidade (100%).

7.2. Reclamações

Segundo o operador não foram recebidas quaisquer reclamações relativamente aos serviços, sendo que o Município de Vendas Novas não recebeu qualquer reclamação.

7.3. Sistema de informação ao público

O Município de Vendas Novas disponibiliza na sua página de internet (www.cm-vendasnovas.pt) diversa informação ao público, nomeadamente horários e percursos, assim como tarifário.

O operador disponibiliza informação no terminal rodoviário, podendo os títulos de transporte serem adquiridos junto do motorista.

7.4. Sinistralidade rodoviária

Não foram registados acidentes rodoviários com o autocarro que efetua o serviço “Mais Perto”.

7.5. Security

Durante o ano de 2021 não se verificaram quaisquer incidentes.

8. SUSTENTABILIDADE

8.1. Consumo energético

A frota do serviço “Mais Perto” é movida a diesel, tendo tido, de acordo com a Rodoviária do Alentejo, um consumo de 4 678 litros em 2021.

8.2. Emissões de GEE

Tendo por base o consumo energético estimado no ponto anterior e metodologias internacionais de cálculo de emissões, estima-se que os serviços de TPCR sob jurisdição da Autoridade do Município de Vendas Novas, tenham emitido, em 2021, 12 646,56 kg de CO₂ equivalentes.